

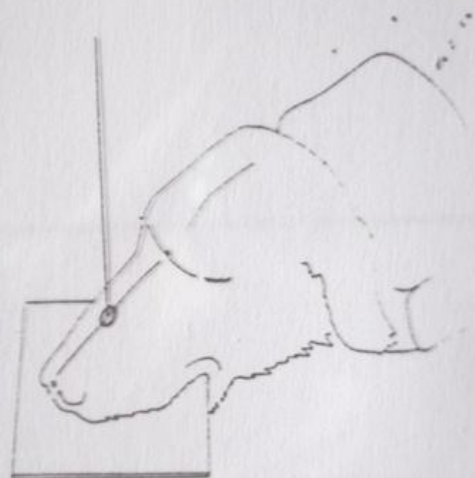
Ακτινολογία ανώτερου αναπνευστικού

Μπαρμπαγιάννη Μαριάννα

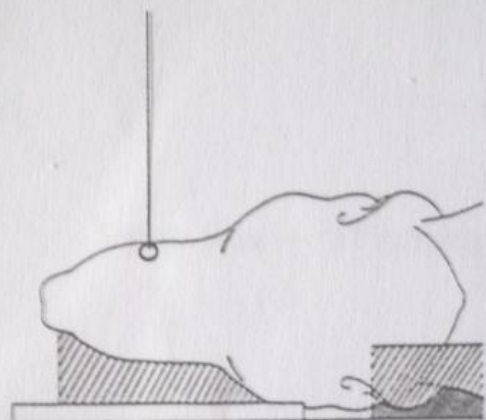
Ρινικές κοιλότητες

- Με τις βασικές πλάγιες, κοιλιοραχιαίες ή ραχιοκοιλιακές προβολές του κρανίου απεικονίζεται μεγάλο μέρος των ρινικών κοιλοτήτων. Ωστόσο, με εξαίρεση την πλάγια προβολή, η κάτω γνάθος συμπροβάλλεται με τις ρινικές κοιλότητες
- Σκιαγραφική απεικόνιση → παρουσία αέρα
- Προϋπόθεση: απόλυτα συμμετρική προβολή (επισκίαση από οστά κ. γνάθου)
- Σε ρινορραγία: έκπλυση, απομάκρυνση πηγμάτων
- Ενδοσκόπηση: πάντα προηγείται της ακτινογράφησης

Ρινικές κοιλότητες



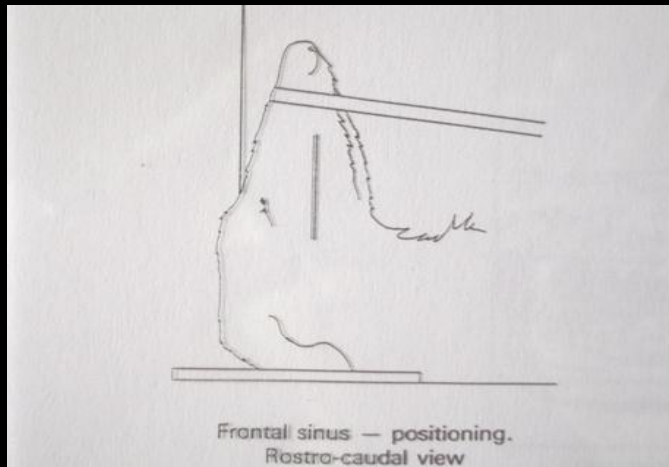
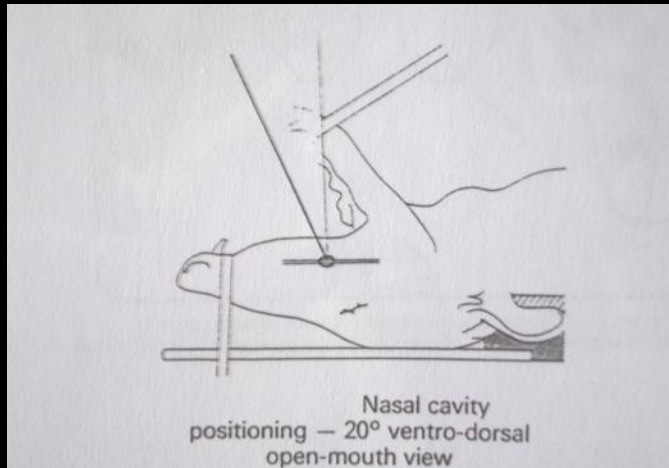
Nasal cavity
positioning — dorso-ventral
intra-oral view



Nasal cavity — positioning
lateral view

- Μια πλήρης εξέταση πρέπει να συμπεριλαμβάνει μία ραχιοκοιλιακή προβολή με χρήση ενδοστοματικού φιλμ, με τον σκύλο σε πρηνή κατάκλιση, καθώς και μία προβολή των μετωπιαίων κόλπων
- Οι λοξές προβολές είναι χρήσιμες για τον διαχωρισμό μεμονωμένων δομών

Ρινικές κοιλότητες

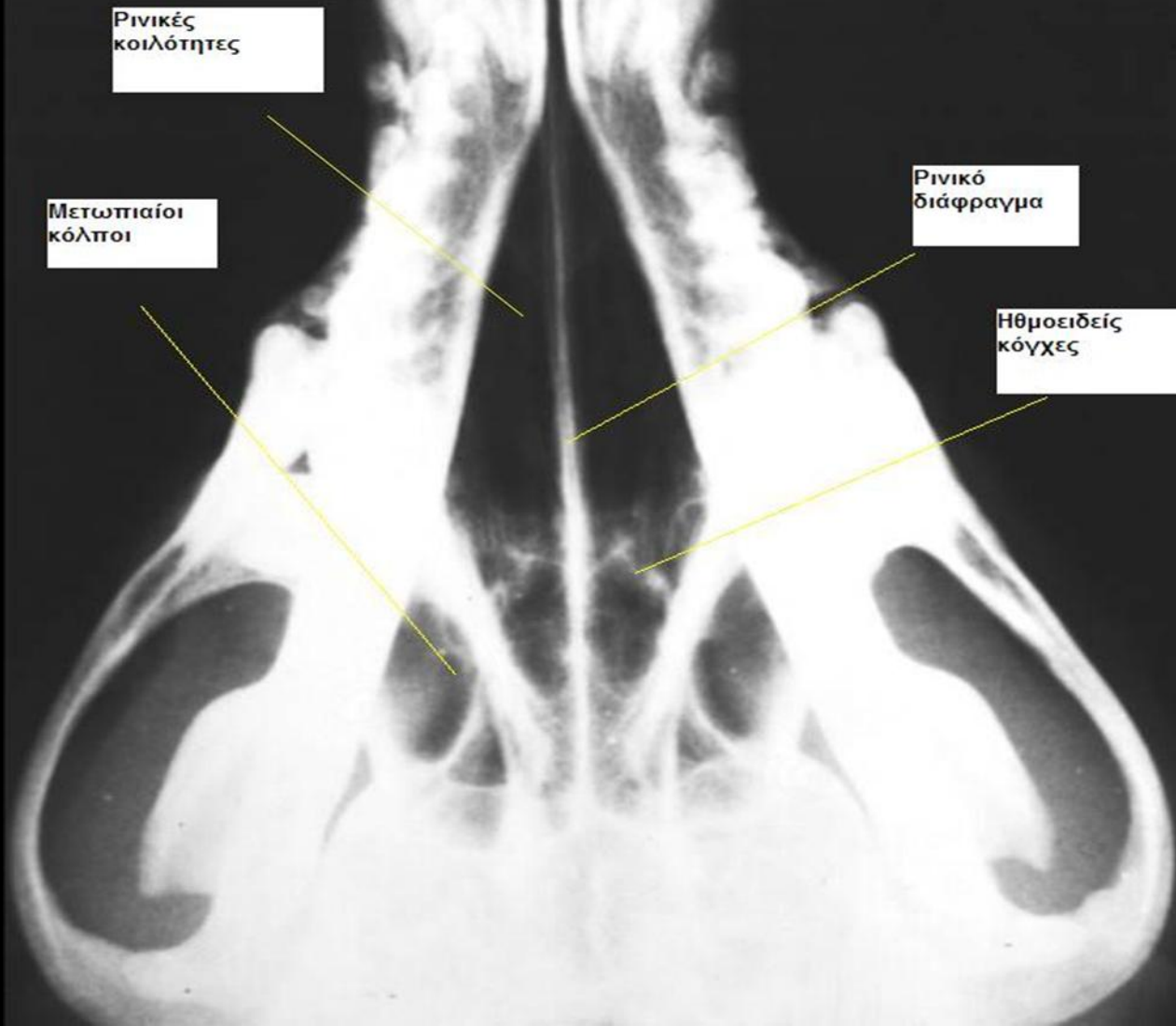


- Οι ρινικές κοιλότητες μπορούν επίσης να απεικονιστούν σε μια κοιλιοραχιαία προβολή με το στόμα ανοικτό και με την δέσμη των ακτίνων Χ να έχει προσθιοπισθια κατεύθυνση με γωνία 20°
- Καλά αποτελέσματα δίνουν οι συνδυασμοί φιλμ και ενισχυτικών πινακίδων υψηλής ευαισθησίας
- Απαιτείται γενική αναισθησία

Ρινικές κοιλότητες

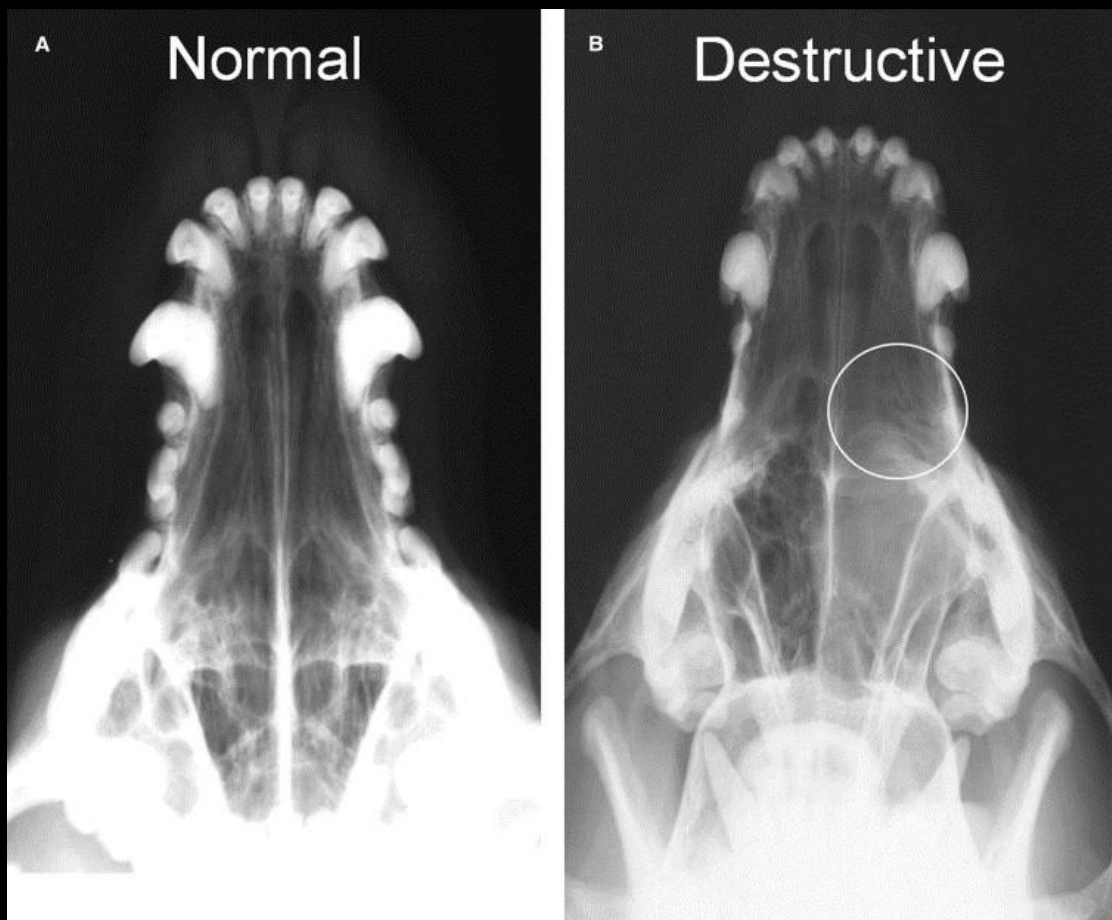
- Αίτια: ξένα σώματα, αλλεργίες, παράσιτα, βακτήρια, μύκητες (Cryptococcus, Aspergillus, Actinomyces), νεοπλάσματα (αδενοκαρκίνωμα, ινοσάρκωμα, χονδροσάρκωμα, A.M.N.)
- Ετερόπλευρη εντόπιση: εύκολη διάγνωση, αυξημένη ακτινοσκιερότητα πάσχουσας ρινικής κοιλότητας
- Δ.δ. φλεγμονής- νεοπλασίας δύσκολη
- Νεοπλασίες ρινικών οστών εύκολη (διάβρωση)

Ρινικές κοιλότητες – φυσιολογικά ευρήματα



- Συμμετρικά ακτινοδιαυγείς ρινικές κόγχες
- Συμμετρικά ακτινοδιαυγείς κόλποι, με λεπτά τοιχώματα, ομαλό περίγραμμα περιostίου

Ρινικές κοιλότητες - λοίμωξη



- Η ετερόπλευρη λοίμωξη προκαλεί αύξηση ακτινολογικής σκίασης στην προσβεβλημένη περιοχή σε σχέση με την φυσιολογική
- Αν η βλάβη είναι αμφοτερόπλευρη, υπάρχει αυξημένη σκίαση και στις δύο πλευρές
- Ζώα με οξεία ρινίτιδα είναι πιθανό να απεικονίζονται φυσιολογικά

Ρινίτιδα



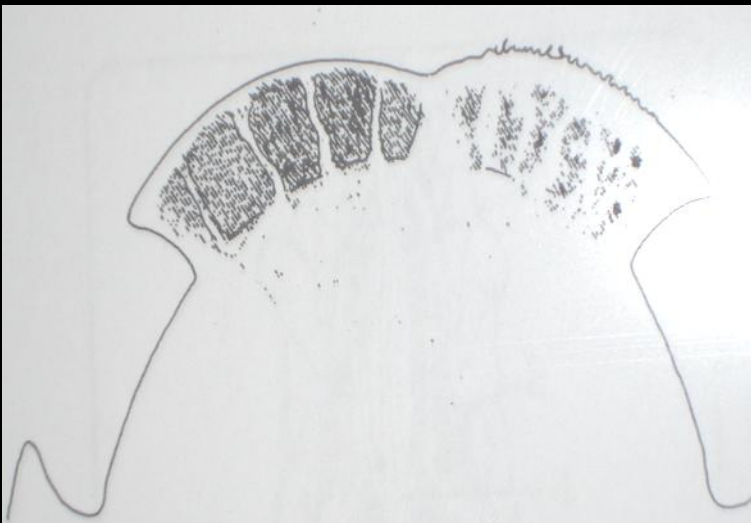
- Ρινίτιδα (ιογενής, βακτηριακή, ήπια μυκητιακή): συχνά κανένα ακτινολογικό εύρημα
- Μυκητιακή ρινίτιδα: αποδόμηση ρινικών κογχών
- Νεοπλασία, χρόνια παρουσία ξένου σώματος, σοβαρή μυκητιακή ρινίτιδα: αποδόμηση ρινικών κογχών και ↑ ακτινοσκιερότητα μαλακών ιστών



- Ετερόπλευρη εντόπιση: νεοπλασία, ξένο σώμα, μυκητιακή ρινίτιδα
- Εντόπιση στην πρόσθια μοίρα: ξένο σώμα, μυκητιακή ρινίτιδα
- Εντόπιση στην οπίσθια μοίρα: νεοπλασία
- Εικόνα: ρινίτιδα→Αποδόμηση – λύση ρινικού οστού αρ.



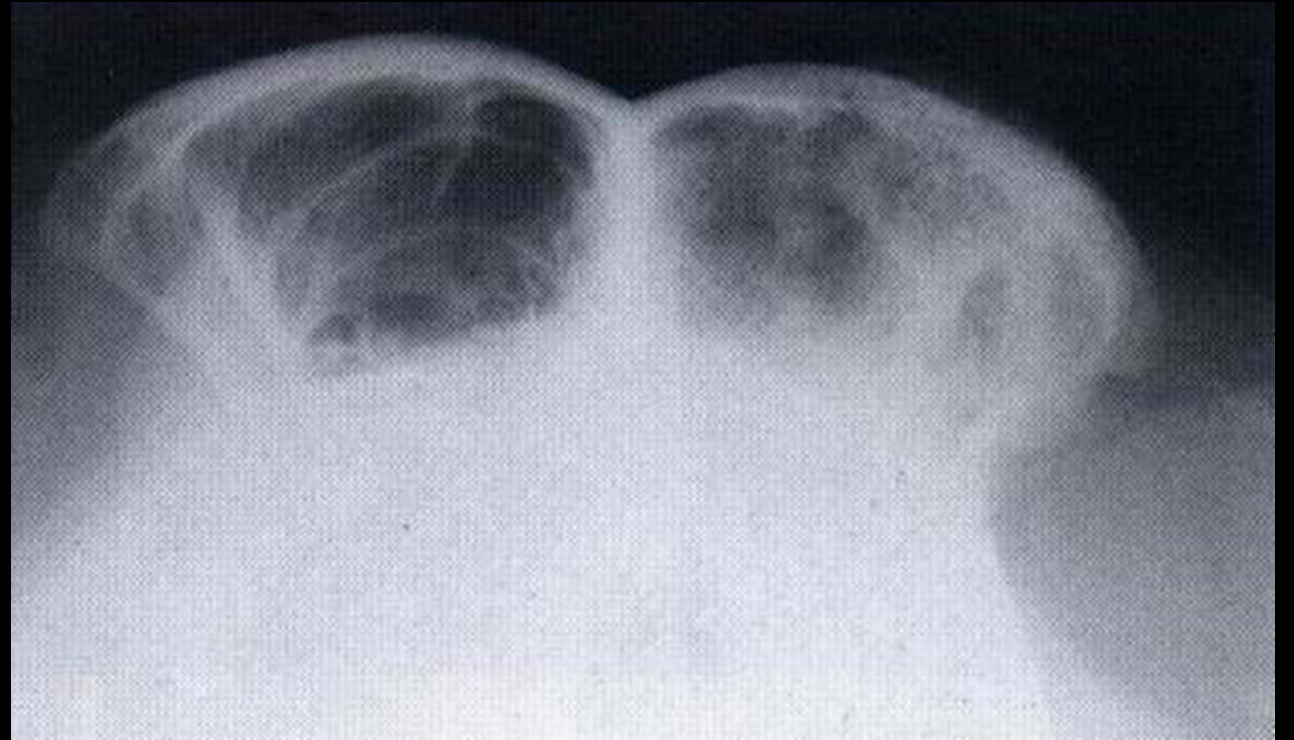
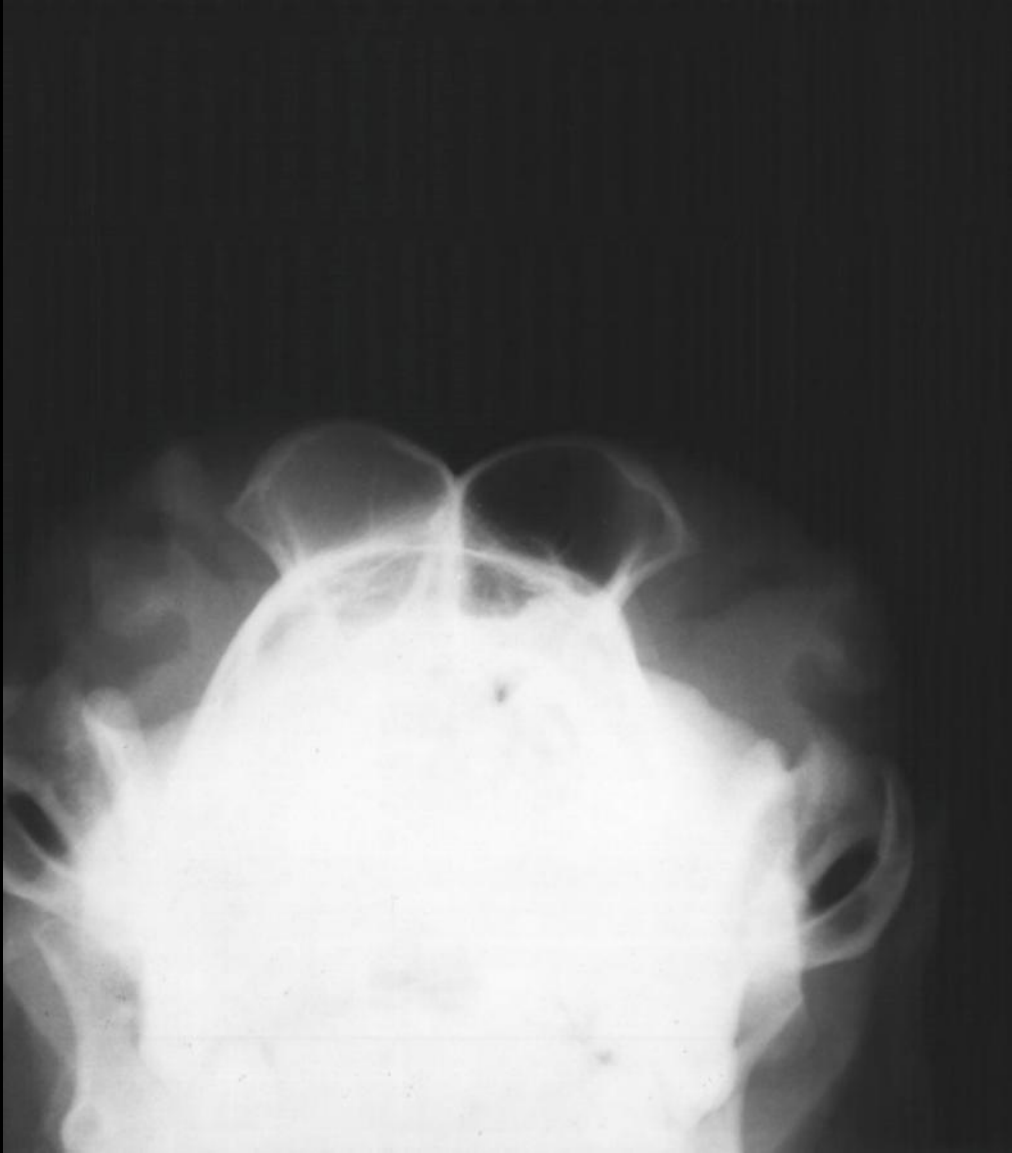
Frontal sinus — radiographic anatomy



Destructive rhinitis
Aspergillus infection of the frontal sinus

- Ρινίτιδα-Κολπίτιδα: ↑ ακτινοσκιερότητα, αποδόμηση και απόφραξη ρινικών κογχών-κόλπων. Δ.Δ. Νεοπλασία: διάβρωση οστών, οστεολυτικές-βλαστικές αλλοιώσεις

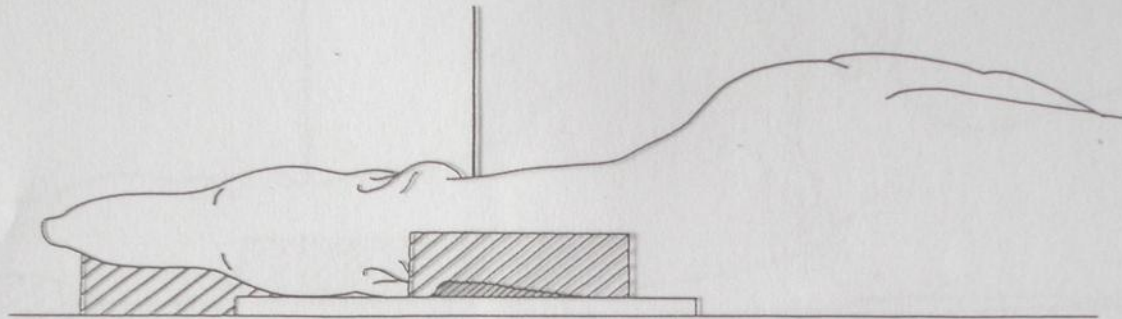
Μυκητιακή κολπίτιδα



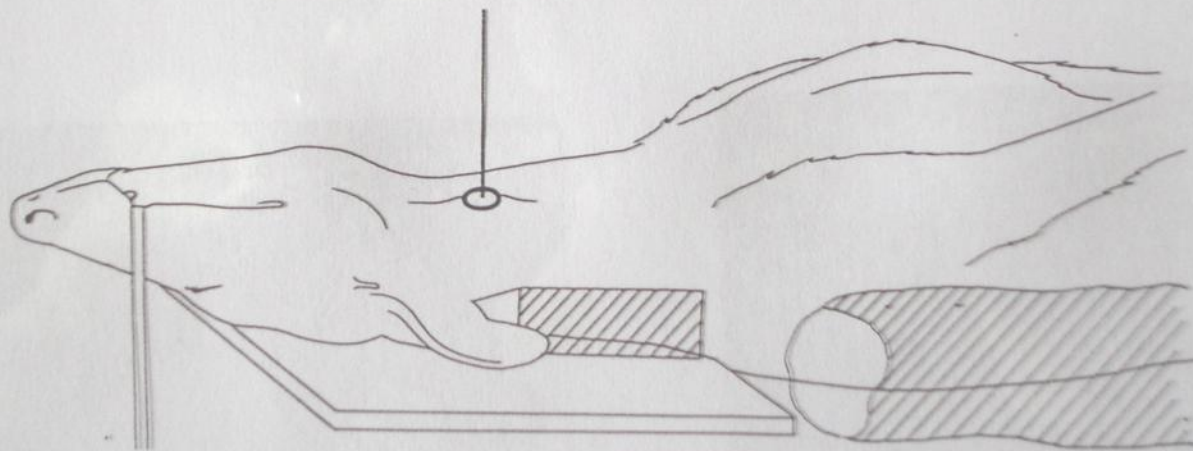
Λάρυγγας - φάρυγγας

- Α/α πλάγια
- Απλή συγκράτηση
- Κοιλιοραχιαία προβολή: δυσκολεύει την εκτίμηση λόγω συμπτώσεως
- Ενδείξεις: χρ. φλεγμονή, ξένο σώμα, νεοπλασία
- Προσοχή στο υοειδές οστό

Λάρυγγας



Pharynx/larynx — positioning — lateral view



Pharynx/larynx — positioning — Ventro-dorsal view

- πλάγια-
κοιλιοραχιαία
προβολή, ξένο
σώμα,
νεόπλασμα

Εικόνα 3-1 Α και Β, Φυσιολογικός λάρυγγας σε σκύλο. Υπάρχει μία μόλις ορατή αποτιτάνωση της επιγλωττίδας και του θυρεοειδούς χόνδρου. Το πρόσθιο άκρο της επιγλωττίδας βρίσκεται κοιλιακώς της μαλακής υπερώας. Η υοειδής συσκευή είναι φυσιολογική. Α= μαλακή υπερώα, Β= επιγλωττίδα, C= βελονοϋοειδή οστά, D= επιυοειδή οστά, E= κερατοϋοειδή οστά, F= βασιυοειδές οστό, G= θυρεοϋοειδή οστά, H= πρόσθιο κέρας του θυρεοειδούς χόνδρου, J= κρικοειδής χόνδρος, K= μυϊκή απόφυση του θυρεοειδούς χόνδρου, L= πλάγια κοιλία, M= φωνητική χορδή.

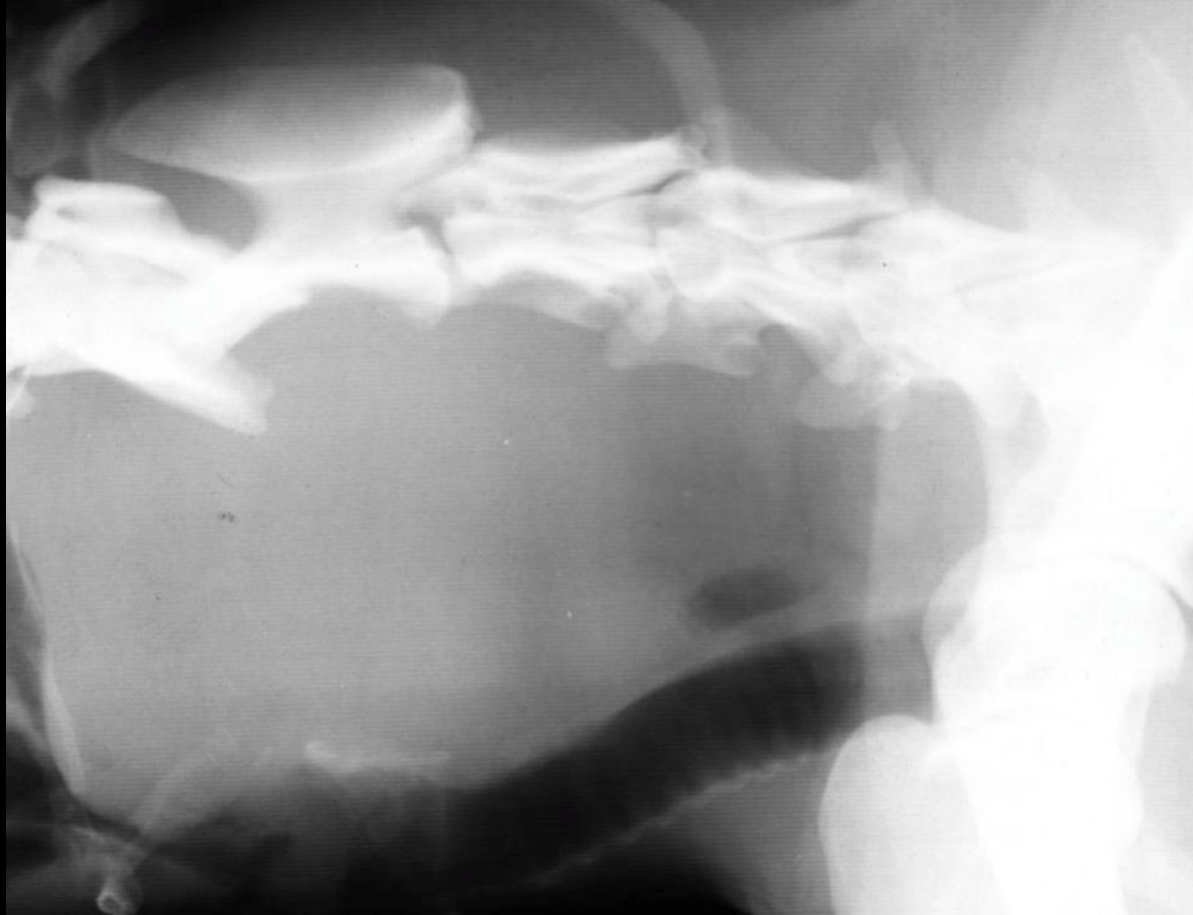


Φάρυγγας – παθολογικά ευρήματα

- Φάρυγγας: ↑ ακτινοσκιερότητα
- Δ.δ.: ξένο σώμα, νεόπλασμα, πολύποδες γάτας, οπισθοφαρυγγικά αποστήματα
- Λάρυγγας: μετατόπιση λάρυγγα, υοειδούς

Λάρυγγας

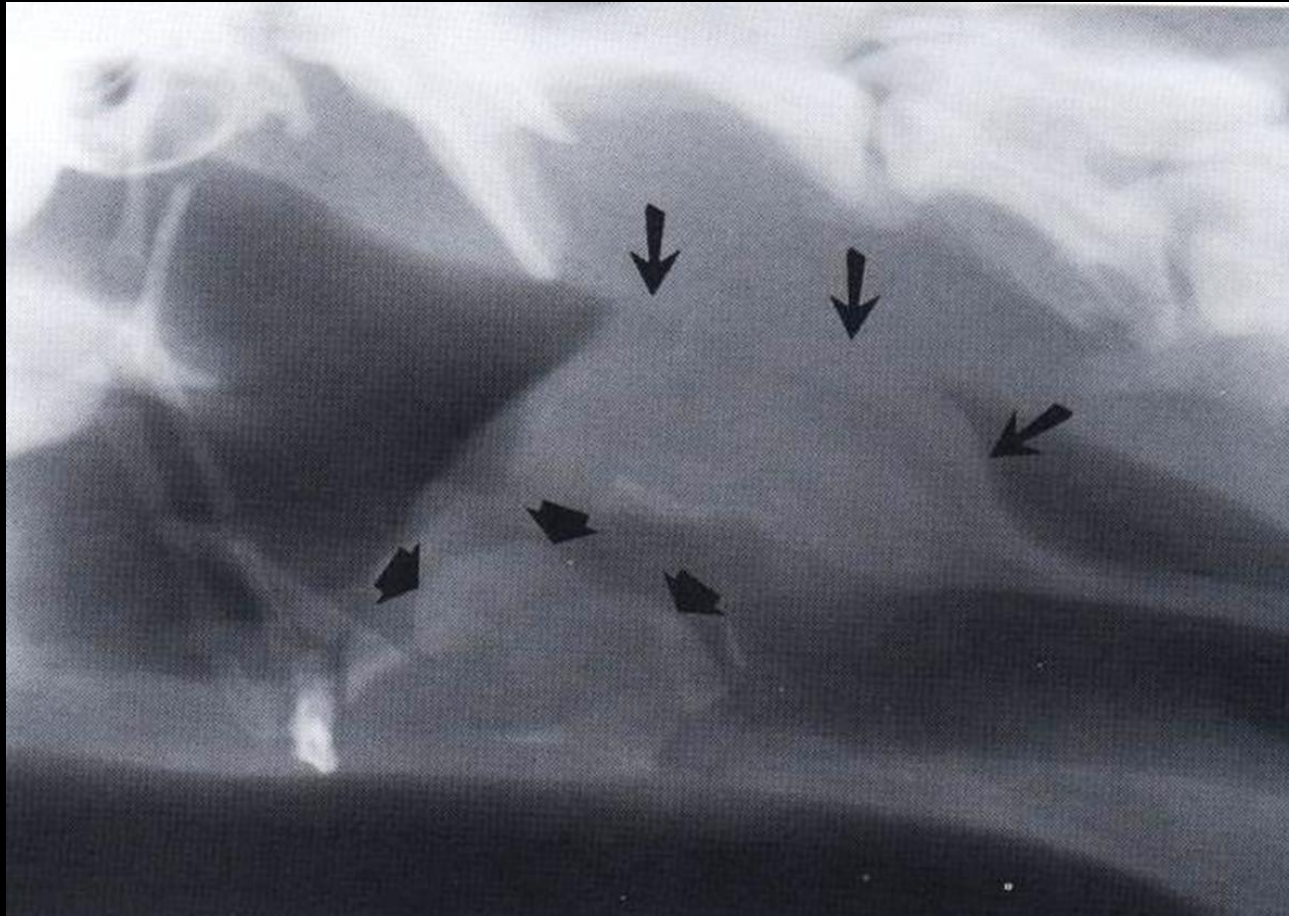
Απόστημα



Ξένο σώμα

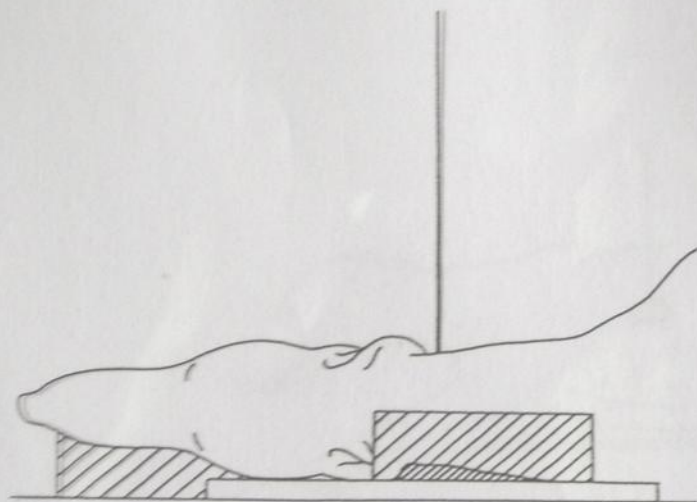


Λάρυγγας

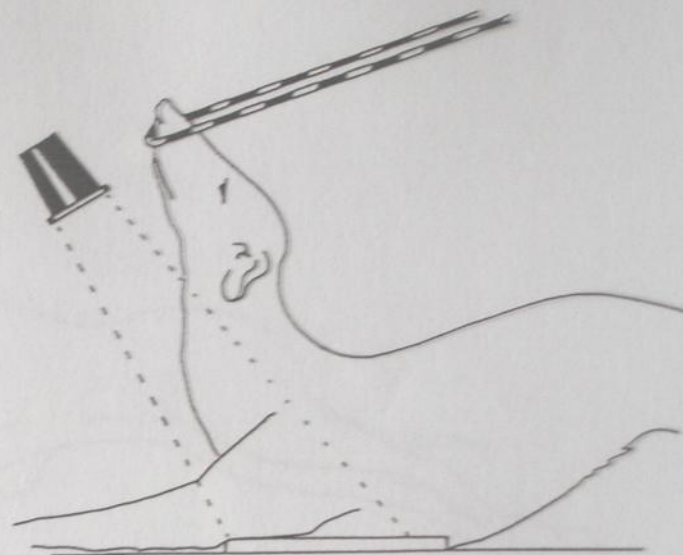


Κοκκίωμα λάρυγγα: διόγκωση
αυξημένης
ακτινοσκιερότητας

Τραχεία



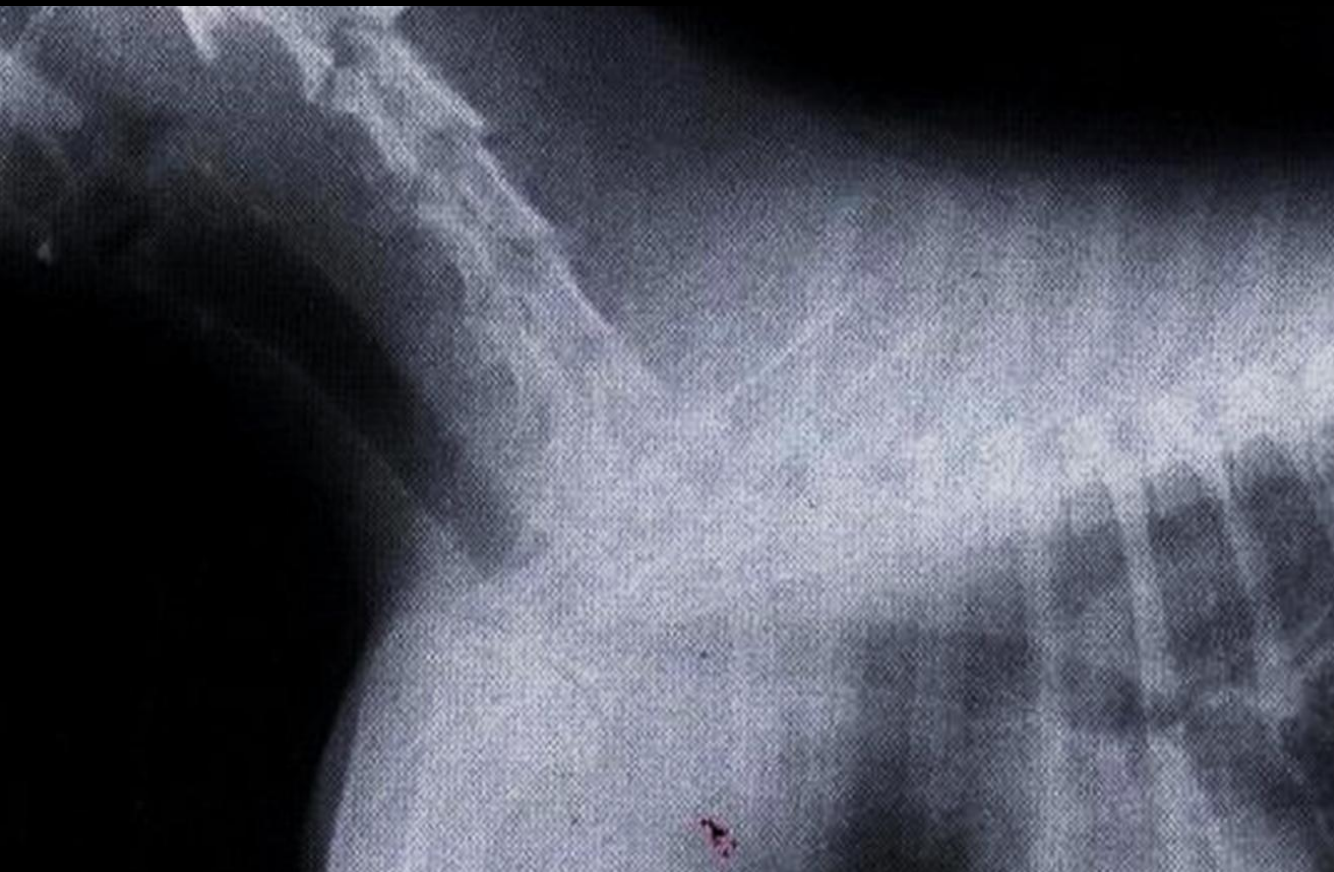
Trachea — positioning
Lateral view



Trachea — positioning
Tangenital rostro-caudal view of the thoracic inlet

- πλάγια, προσθιο-οπίσθια κατ'εφαπτομένη προβολή
- Πλάγια προβολή: καλή απεικόνιση λόγω αέρα
- Ραχιοκοιλιακή: συμπροβολή αυχ.- θωρ. σπονδύλων
- Όχι αναισθησία: φάσεις εισπνοής-εκπνοής

Τραχεία – φυσιολογικά ευρήματα

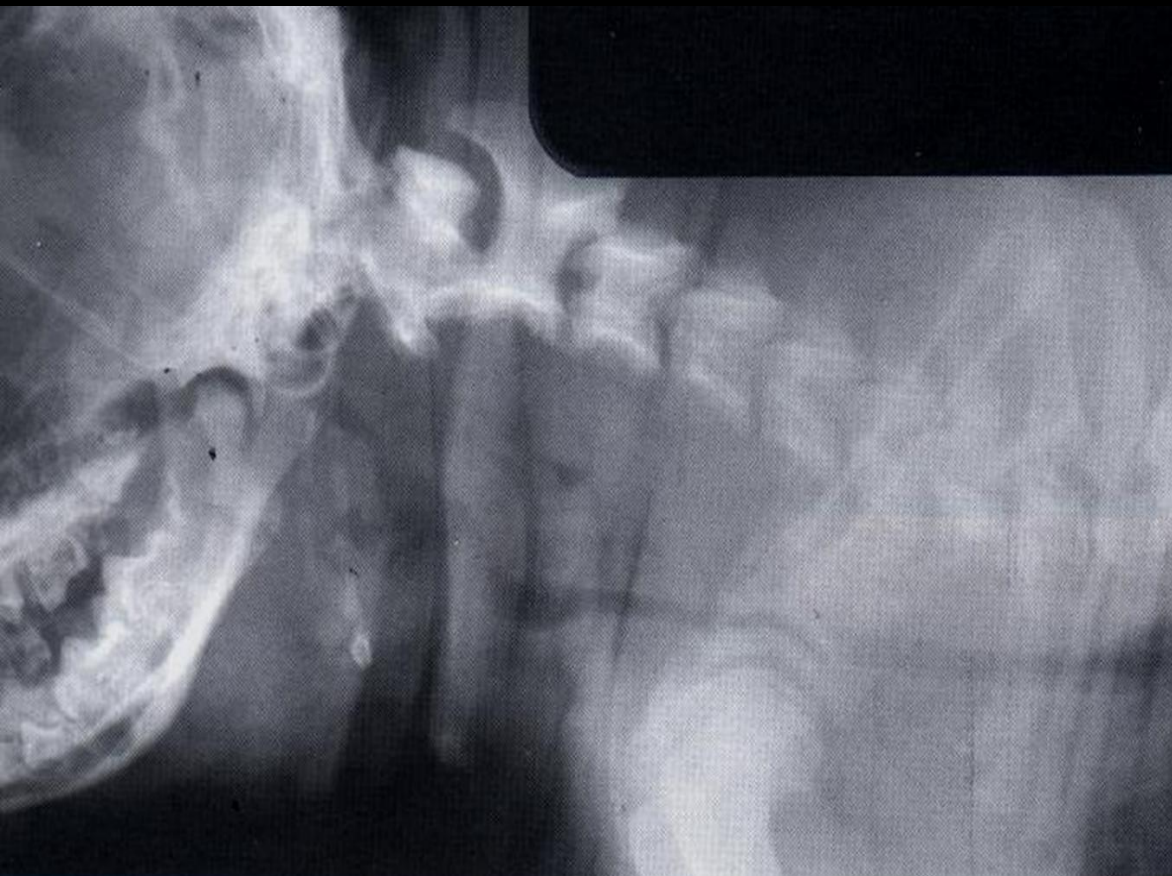


- Παράλληλη διαύγαση με κάτω χείλος αυχ.- θωρ. σπονδύλων, διχάζεται στον θ5 (πάνω από την καρδιά)
- Μικρές διαφορές διαμέτρου μεταξύ εισπνοής-εκπνοής
- Ημικρίκια πιθανά ασβεστοποιημένα (μεγάλης ηλικίας, χονδροδυστροφικές φυλές)

Τραχεία – παθολογικά ευρήματα

- Εκτροπή: φλεγμονή ή νεοπλασματικές αλλοιώσεις (θυρεοειδής, μάζες τραχήλου), διόγκωση λεμφαδένων, υπερτροφική καρδιά, μάζες μεσοπνευμόνιου, παραμονή δεξιού αορτικού τόξου, πλευριτική συλλογή
- Πιο συχνά έλεγχος για στένωση
- Στένωση: Poodle, Rikignese, βραχυκεφαλικές κ.ά.
- Τραχηλική μοίρα (φάση εισπνοής)
- Ενδοθωρακική μοίρα (φάση εκπνοής)
- Προσοχή: κατά την είσοδο στο θώρακα φυσιολογικά πιο στενή

Τραχεία – παθολογικά ευρήματα



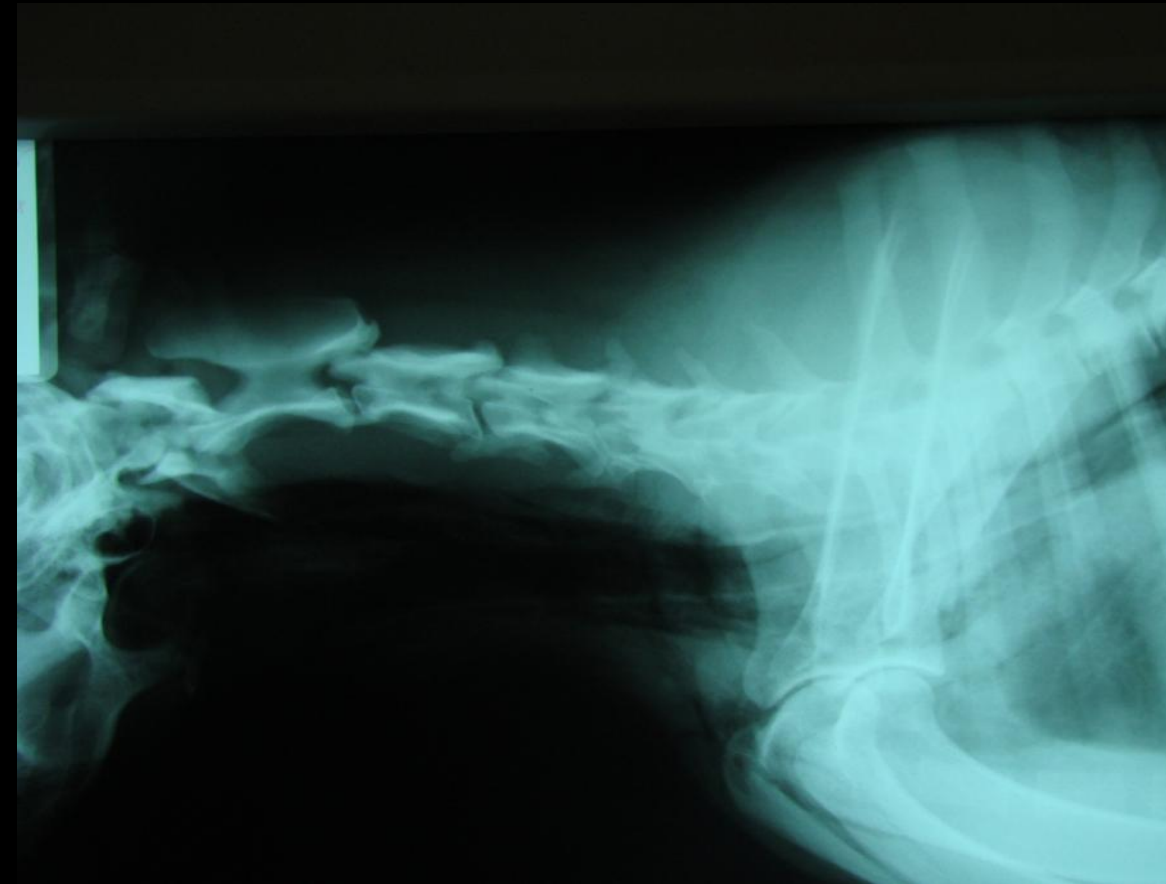
- Συγγενής υποπλασία: στένωση σε όλο το μήκος
- Έμφραξη από ξένο σώμα: όχι συχνή, καλή απεικόνιση
- Ρήξη: υποδόριο εμφύσημα τραχήλου, αέρας στο μεσοπνευμόνιο
- Εικόνα : υποπλασία

Τραχεία – παθολογικά ευρήματα

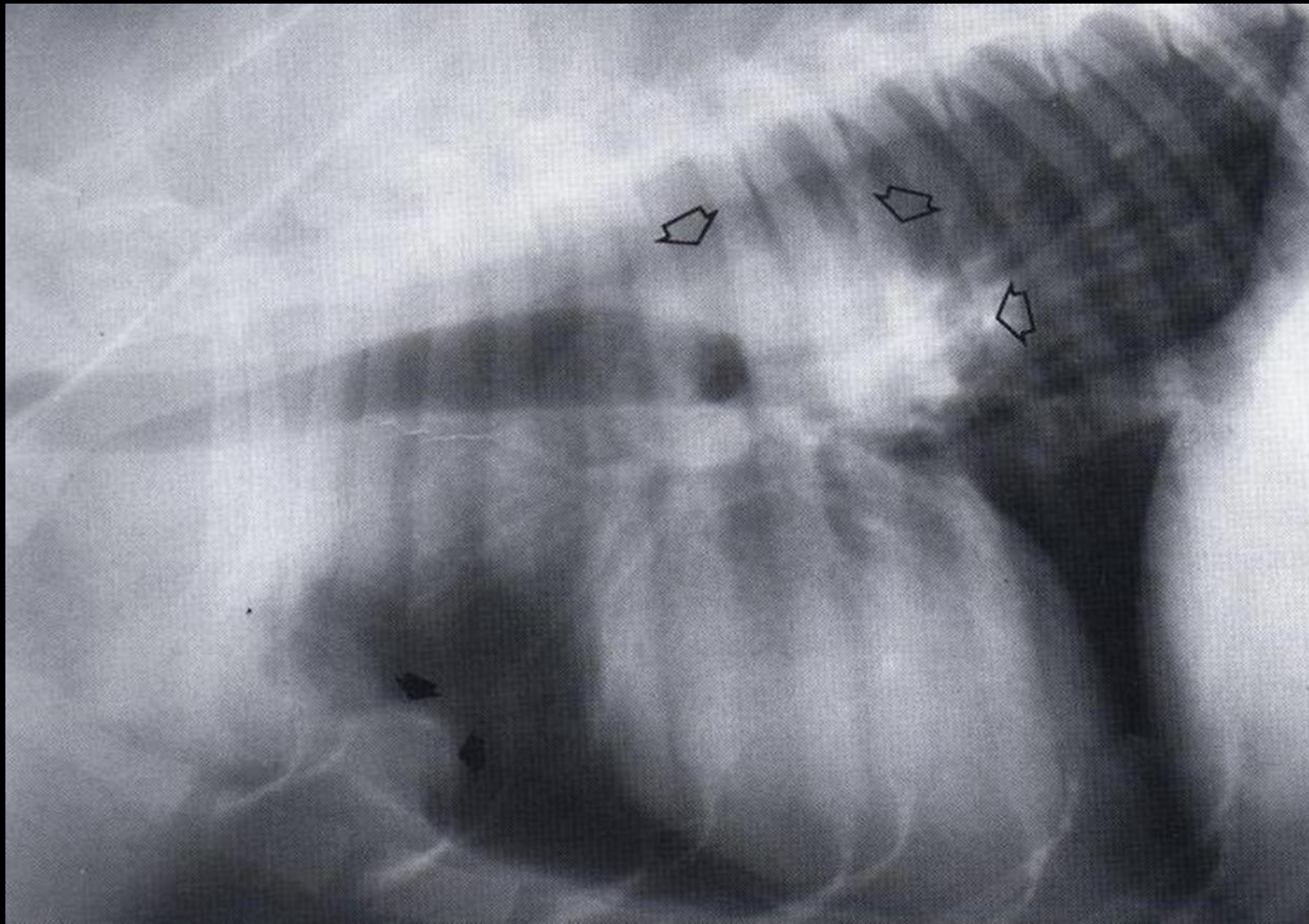
Ξένο σώμα



Ρήξη τραχείας
Υποδόριο εμφύσημα



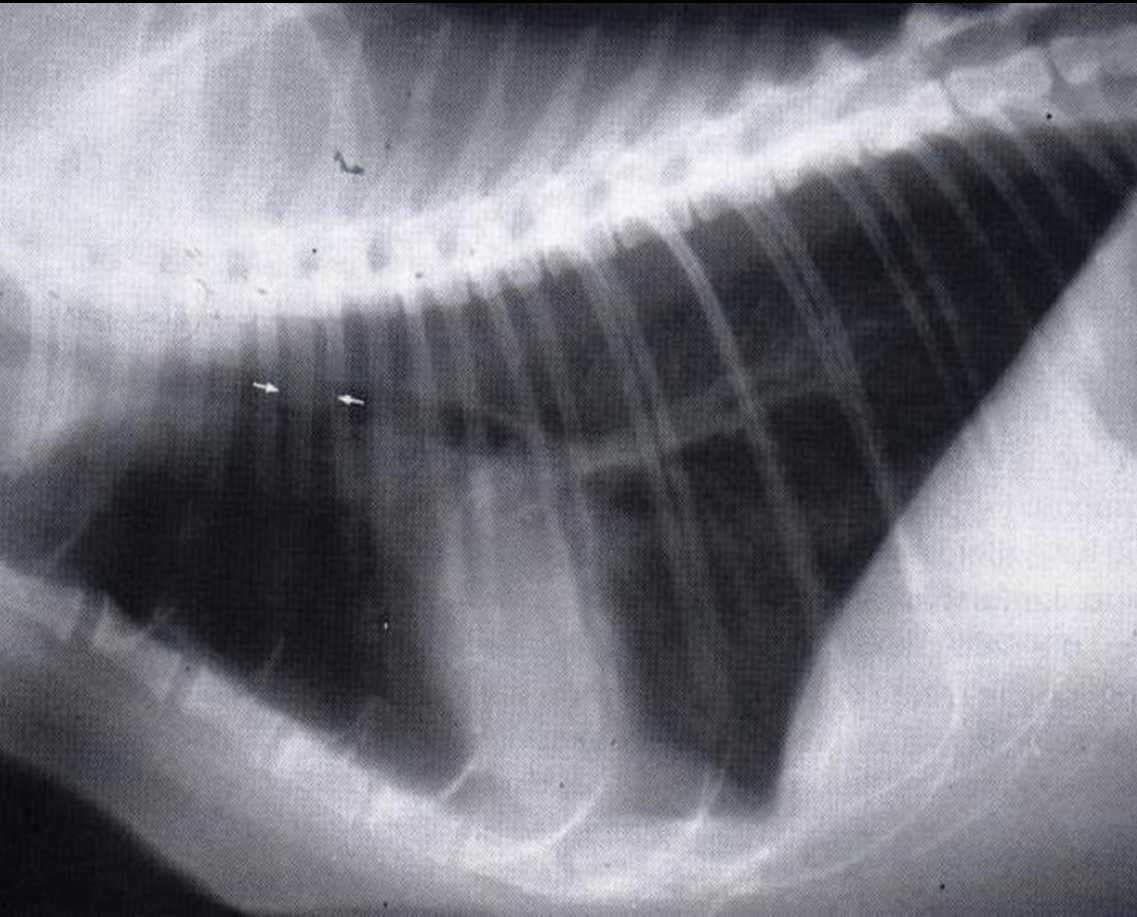
Τραχεία – παθολογικά ευρήματα



- Μάζες:
- 1) εξωαυλικές → εκτρέπουν φυσιολογική πορεία
- 2) ενδοαυλικές → στένωση, πάχυνση τοιχώματος.
- Δ.Δ.: Κοκκίωμα, νεοπλασία, πολύποδες, ξένο σώμα
- Εικόνα : εξωαυλική μ. – ανύψωση τραχείας

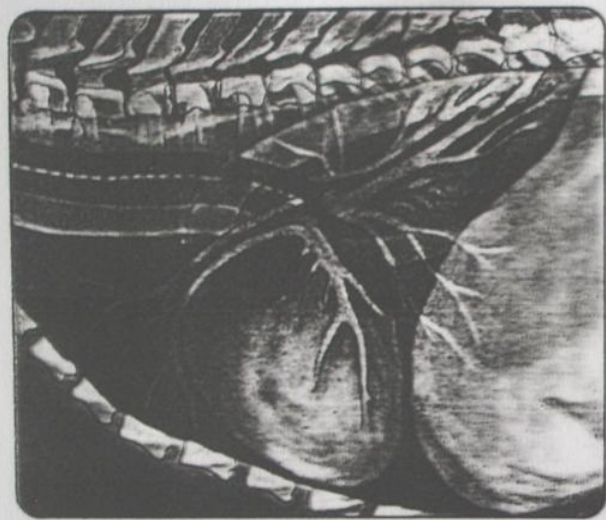
Τραχεία – παθολογικά ευρήματα

Ενδοαυλική μάζα

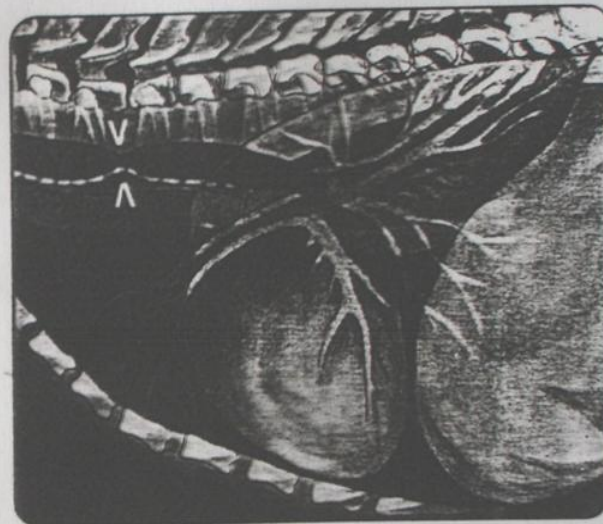


Στένωση τραχείας (tracheal collapse)





Hypoplastic trachea. The lateral projection allows the easiest determination of tracheal diameter. Notice the small size of the trachea as compared to Fig. 6.3.



Tracheal stenosis. Stenosis of the trachea (arrows) usually occurs as a sequel to intratracheal trauma.

Τραχεία – παθολογικά ευρήματα

- Εκτίμηση μεγέθους τραχείας: λόγος διαμέτρου τραχείας προς διάμετρο εισόδου του θώρακα
- 0,20 σε μη βραχυκεφαλικές φυλές
- 0,16 σε βραχυκεφαλικές φυλές
- 0,13 σε Bulldogs
- Α. Υποπλαστική τραχεία < πλάτος άνω 1/3 3ης πλευράς, βραχυκεφαλικές φυλές
- Β. Στένωση: συγγενής ή επίκτητη (φλεγμονή, τραύμα)